

Van pikzwart tot lichtgrijs

Dienstencentrum Haacht in een jas van architectonisch beton

De gemeente Haacht nam net haar nieuw Dienstencentrum in gebruik. Het oude administratieve centrum, een feestzaal en een politieafdeling ruimden plaats voor de renovatie en nieuwbouw van een imposante, gloednieuwe plek.

Du noir foncé au gris clair

Une enveloppe en béton architectonique pour le centre de services d'Haacht

La commune d'Haacht vient d'ouvrir son nouveau centre de services. L'ancien centre administratif, une salle des fêtes et un bureau de police ont déménagé pour la rénovation et la construction d'un nouveau site imposant.



© Lander Loeckx

In de zestiende eeuw stond op dezelfde plek langs de Wespelaarsesteenweg een hoeve met afspanning. Het eerste stenen gebouw in Haacht en een rustplaats voor reizigers op weg van Leuven naar Lier. Uit de nabijgelegen turfput evolueerde later de vijver. In de loop der tijden volgden verschillende verbouwingen elkaar op. In 1958 liet toenmalig burgemeester Cloetens er een dancing bijbouwen en voegde een extra verdieping toe op de bijgebouwen, zonder veel respect voor het bestaande bouwwerk. In 1976 kreeg het gebouw zijn bestemming als gemeentehuis en onderging het nog wat aanpassingswerken. "Het vroegere, sterk verouderde gemeentehuis voldeed niet meer aan de huidige eisen en de infrastructuur was tot op de draad versleten", begint ir. arch. Thomas Delauré, bestuurder bij Lava Architecten cvba. "Bij de aanvang van het project stond er nog een oud kasteeltje waar in verschillende fases brutootweg tegenaan gebouwd was. We bekeken eerst nog of we het pand als geheel konden redden, maar dat lukte helaas niet meer wegens de al te belabberde toestand. Enkel het kasteel bleef over."

Functies

Het administratieve centrum herbergt de gemeentelijke diensten en de politie. Het kreeg ook een culturele functie mee. De ruimtes met een ceremonieel karakter bevinden zich in het oude kasteeltje, dat slechts een heel beperkte renovatie vereiste. Het cultuurhuis bestaat uit een theaterzaal met mobiele tribune, een foyer en repetitieruimtes voor muziekgroepen. Al deze functies zijn rond een centraal onthaal geschakeld, waardoor de bezoeker een goed inzicht krijgt in de organisatie van het gebouw. De bovenverdieping herbergt enkele vergaderlokalen, werkplaatsen en een conciërgeflat.

Ce site, situé le long de la Wespelaarsesteenweg était occupé au XVI^e siècle par une ferme. C'était alors le premier bâtiment en brique d'Haacht et un lieu de repos pour les voyageurs sur la route entre Louvain et Lier. La tourbière à proximité s'est transformée en étang. Au fil des années, différentes transformations se sont succédées. En 1958, le bourgmestre de l'époque, Cloetens, fit construire un dancing à côté et ajouta un étage supplémentaire aux bâtiments annexes, sans beaucoup de respect pour l'ouvrage existant. En 1976, le bâtiment est devenu la maison communale et a encore subi quelques travaux d'adaptation.

«L'ancienne maison communale très décrépie ne satisfaisait plus aux exigences actuelles et l'infrastructure était usée jusqu'à la corde», commence l'ir. arch. Thomas Delauré, administrateur chez Lava Architecten cvba. «Au début du projet, il y avait encore un ancien petit château contre lequel différentes constructions étaient venues se greffer de manière anarchique. Nous avons examiné dans un premier temps si nous pouvions sauver le bâtiment dans son ensemble, mais ce n'était hélas plus possible en raison de l'état de délabrement trop avancé. Seul le château est resté.»

Fonctions

Le centre administratif héberge les services communaux et la police. Une fonction culturelle lui est également attribuée. Les locaux à caractère cérémonial se trouvent dans l'ancien petit château, qui n'exigeait qu'une rénovation limitée. La maison culturelle comprend une salle de théâtre avec tribune mobile, un foyer et des locaux de répétition pour des groupes musicaux. Toutes ces fonctions sont connectées autour d'un espace d'accueil central, de sorte que le visiteur dispose d'une vision claire de l'organisation du bâtiment. L'étage supérieur abrite quelques salles de réunion, de travail et un appartement de conciergerie.



De kolommen en gesloten gevelelementen werden opgebouwd uit antraciet architectonisch beton. Prefab omwille van de hoge afwerkinggraad en antraciet als tegenpool voor het lichtgrijze van het zichtbeton binnen in het gebouw.
Les colonnes et les éléments de façade fermés ont été réalisés en béton architectonique anthracite. Préfabriqué en raison du haut degré de finition et anthracite par opposition au gris clair du béton apparent dans le bâtiment.

Concept

Thomas Delauré: "De oorspronkelijke gebouwen stonden rond een binnenplaats. Elk gebouw had een toegang via het centrale gedeelte, maar kon ook individueel bereikt worden. Dit concept behielden we in het nieuwe centrum: de verschillende functies zijn rond de overdekte binnenplaats, het atrium, geschakeld en kunnen zowel langs daar als individueel bereikt worden. Het kasteel werd in ere hersteld en vormt één volwaardige hoeksteen van de vierkante opstelling."

Materialisatie

De kolommen en gesloten gevelelementen werden opgebouwd uit antraciet architectonisch beton. Delauré: "Prefab omwille van de hoge afwerkinggraad en antraciet als tegenpool voor het lichtgrijze van het zichtbeton binnen in het gebouw. Daarvoor zochten we dezelfde kleur als de leien van het schepenhuis. Sommigen zien in de kleur ook een link naar de boomstammen in het park."

Voor het ritme van de vormgeving vertrok men van het kasteeltje. Dat ritme werd vertaald in afgeschuinde kolommen van 19 cm vooraan, 22 cm achteraan. Dat was een minimale sectie voor deze hoogte. Door de afschuining kwamen de elementen perfect uit de bekisting. De hedendaagse vormgeving werd doorgetrokken in kroonlijst en dakgoot. Het complex kreeg een 'voetje', een plint die kleiner is dan het gebouw en waardoor dat lijkt te zweven. De open en gesloten vlakken van het kasteel vinden hun echo in de gesloten betonvlakken en raampartijen. "Door die vlakken wat te verschuiven, creëerden we speelsheid in het geheel", voegt Delauré toe.

Zelfdragende gevel

"De gevel in zelfdragend architectonisch beton is eerder uitzonderlijk. Meestal worden de gevelpanelen opgehangen aan de ruwbouw. Hier steunt die onafhankelijk op betonnen nokken. De hogere elementen dragen af op de laagste. Om de

Concept

Thomas Delauré: «Les bâtiments d'origines se trouvaient autour d'un espace intérieur. Il était possible de s'y rendre via la partie centrale, mais on pouvait également atteindre les bâtiments de manière individuelle. Nous avons conservé ce concept dans le nouveau centre: les différentes fonctions sont connectées autour de l'espace intérieur couvert. Elles sont accessibles aussi bien depuis ce lieu qu'individuellement. Le château a été réhabilité et constitue une pierre angulaire à part entière du quadrilatère.»

Matérialisation

Les colonnes et les éléments de façade fermés ont été réalisés en béton architectonique anthracite. Thomas Delauré: «Préfabriqué en raison du haut degré de finition et anthracite par opposition au gris clair du béton apparent dans le bâtiment. Pour ce faire, nous avons recherché la même couleur que les ardoises de la maison des échevins. Certains voient aussi dans la couleur un lien avec les troncs d'arbres dans le parc.»

Pour le rythme de la forme, on est parti du petit château. Ce rythme a été traduit en colonnes biseautées de 19 cm à l'avant et 22 cm à l'arrière. C'était une section minimale pour cette hauteur. Les éléments se décoffraient parfaitement en raison du biseau. La forme contemporaine a été reprise dans la corniche et la gouttière. Le complexe a été doté d'un «socle», une plinthe plus petite que le bâtiment qui a ainsi l'air de glisser. Les plans ouverts et fermés du château trouvent leur écho dans les parties en béton fermées et les baies vitrées. Et Thomas Delauré d'ajouter: «En glissant légèrement ces plans, nous avons donné un aspect ludique à l'ensemble.»

Façade autoportante

«La façade en béton architectonique autoportant est plutôt exceptionnelle. La plupart du temps, les panneaux de façade sont suspendus au gros œuvre. Ici, ceux-ci reposent indépendamment sur des ergots. Les éléments supérieurs reposent sur les éléments



- kolom- en balkdeel gevelkader in architectonisch beton met afschuining, zwart antraciet gestraald

- valse voeg in midden van gevelkader

- gevelbalk in architectonisch beton, zwart antraciet gestraald, lengte 3m60

- colonne et partie de poutre du cadre de façade en béton architectonique en biseau, noir-anthracite sablé

- faux joint au milieu de cadre de façade

- poutre de façade en béton architectonique, noir-anthracite sablé, longueur 3m60

- uitwendige scharnieren

- houten buitenschrijnwerk met houten sandwichpaneel, afzelia doussie, naar buiten opengaand

- houten latten, afzelia doussie, hoh afstand 60mm

- charnières extérieures

- menuiserie extérieure avec panneau sandwich en bois, afzelia doussie, ouverture à l'extérieure

- lattes en bois, afzelia doussie, entraxe 60mm

- houten buitenschrijnwerk, afzelia doussie

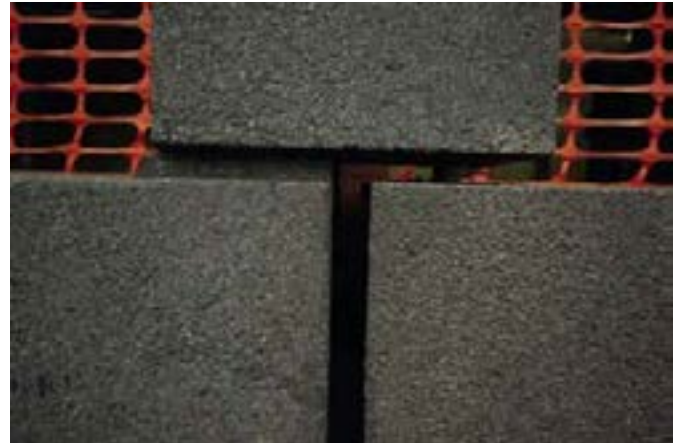
- zonneweringsdoek

- beglazing

- menuiserie extérieure, afzelia doussie

- marquise

- vitrage



Het complex kreeg een 'voetje', een plint die kleiner is dan het gebouw en waardoor dat lijkt te zweven.
Le complexe a été doté d'un «socle», une plinthe plus petite que le bâtiment qui a ainsi l'air de glisser.

■ ■ Dit project is een mooie illustratie van hoe lichtvoetig beton kan zijn ■ ■

■ ■ Ce projet est une belle illustration de la légèreté que peut offrir le béton ■ ■

windbelasting op te vangen, voorzagen we lokale bevestigingen. Het grote voordeel? Koudebruggen zijn nagenoeg onbestaand en alle slabben en isolatie konden netjes aangewerkt worden tot een waterdicht en goed geïsoleerd geheel. Pas wanneer schrijnwerk, beglazing, slabben en isolatie klaar waren, werden de betonnen elementen er voor gezet."

Voegen

Thomas Delaure kijkt tevreden terug op de samenwerking met prefab betonproducten Loveld: "Fijn aan dit project vond ik de discussie om de voegen zo klein mogelijk te houden. De ingecalculerde toleranties zijn tot het minimum beperkt en bijzonder klein voor een gebouw van deze grootte-orde. De ruwbouw werd dan ook tot herhaaldelijk door landmeters en werfleiders nagemeten om maatafwijkingen uit te sluiten en te kijken of het gebouw keurig recht stond. Toen de gevel er uiteindelijk stond, klopte het ook perfect. Door de kleine toleranties – zowel voor de voegen, het afwerken van de betonkorven als de wapening – konden we met heel slanke elementen werken. Dit project is een mooie illustratie van hoe lichtvoetig beton kan zijn."

inférieurs. Pour contrer la poussée du vent, nous avons prévu des fixations locales. Le grand avantage? Les ponts thermiques sont quasiment inexistantes et tous les solins ainsi que l'isolation ont pu être mis en œuvre proprement de manière à former un ensemble étanche et bien isolé. Ce n'est que lorsque la menuiserie, le vitrage, les solins et l'isolation étaient posés que les éléments en béton ont été placés devant.»

Joints

Thomas Delauré se déclare satisfait de la collaboration avec Loveld pour les produits en béton préfabriqué: «En ce qui concerne ce projet, j'ai particulièrement apprécié la discussion pour le maintien de joints les plus petits possible. Les tolérances calculées ont été limitées au maximum et sont particulièrement réduites pour un bâtiment de cet ordre de grandeur. Ainsi, le gros œuvre a fait l'objet de mesures répétées par des géomètres et les chefs de chantier pour exclure les écarts de dimensions et vérifier que le bâtiment soit parfaitement droit. Lorsque la façade a finalement été terminée, la perfection était de mise. Étant donné les tolérances minimes, tant pour les joints que la finition des armatures et le ferrailage, nous avons pu travailler avec des éléments minces. Ce projet est une belle illustration de la légèreté que peut offrir le béton.»





Het kolommengrid van de buitenkant werd ook aan de buitenkant doorgetrokken. In het atrium en de cultuurzaal komen de kolommen in eenzelfde asmaat van 1,80 m terug.

La grille de colonnes visible à l'extérieur se prolonge également à l'intérieur. On retrouve ces colonnes avec un même espacement de 1,80 m dans l'atrium et le foyer culturel.



De gevel in zelfdragend architectonisch beton is eerder uitzonderlijk.
La façade en béton architectonique autoportant est plutôt exceptionnelle.

© Lander Loeckx



Het gestraalde en donkere architectonisch beton geeft een heel mooi, esthetisch oppervlakte-effect. Le béton architectonique sombre sablé donne un effet de surface particulièrement esthétique.

■ ■ De gevel in zelfdragend architectonisch beton is eerder uitzonderlijk. Meestal worden de gevelpanelen opgehangen aan de ruwbouw. Hier steunt die onafhankelijk op betonnen nokken ■ ■

■ ■ La façade en béton architectonique autoportant est plutôt exceptionnelle. La plupart du temps, les panneaux de façade sont suspendus au gros œuvre. Ici, ceux-ci reposent indépendamment sur des ergots ■ ■

Architectonisch beton

“Ook het uitzicht is een voltreffer”, vervolgt Delauré. “Gestraald donker architectonisch beton geeft een heel mooi, esthetisch oppervlakte-effect. Veel voorbijgangers vragen zich af of het marmer of natuursteen is; een mooi compliment voor het bedrijf Loveld. Daarbij komt nog dat dit soort materiaal toelaat om achteraf kleine herstellingen onzichtbaar uit te voeren. Tot slot verwachten we van gestraald architectonisch beton ook een mooie veroudering.”

315 prefab betonelementen en 8 kisten

Voor dit bouwproject waren er 315 prefab betonelementen nodig. Dat aantal was niet het probleem, wel de verschillende kisten die daarvoor gemaakt moesten worden. Delauré volgde zelf een opleiding tot meubelmaker, bij Loveld werken verschillende getalenteerde meubelmakers. Delauré: “Voor het hele gebouw werden acht kisten gemaakt. Het vakmanschap van architectonisch beton zit niet zozeer in het beton op zich, maar veeleer in de bekistingen. Die kisten zijn zo mooi afgewerkt, dat het meubelstukjes op zich zijn. Een daarvan zal permanent in het dienstencentrum te bezichtigen zijn.”

Béton architectonique

«L’aspect fait également mouche», poursuit Thomas Delauré. «Le béton architectonique sombre sablé donne un effet de surface particulièrement esthétique. Beaucoup d’observateurs se demandent s’il s’agit de marbre ou de pierre naturelle; un joli compliment pour l’entreprise Loveld. Ajoutons à cela que ce type de matériau permet d’effectuer de petites réparations invisibles. Enfin, nous nous attendons à ce que le béton architectonique sablé présente également un vieillissement esthétique.»

315 éléments en béton préfabriqué et 8 coffrages

Ce projet de construction a nécessité 315 éléments en béton préfabriqué. Ce nombre n’a toutefois pas posé de problème. Cependant, la construction des différents coffrages pour la réalisation de ces pièces a posé quelques difficultés. Thomas Delauré a même suivi une formation de fabricant de meubles; Loveld emploie plusieurs fabricants de meubles de talent. Thomas Delauré: «Huit coffrages ont été réalisés pour l’ensemble du bâtiment. Le savoir-faire en matière de béton architectonique se situe dans le béton proprement dit, mais également dans les coffrages. Ces derniers sont si joliment finis qu’ils ressemblent à des pièces de mobilier. L’un d’entre eux sera visible en permanence dans le centre de services.»

© Lander Loeckx



Van het vroegere gebouw kon alleen het kasteel gered worden. Daar bevinden zich nu de ruimtes met ceremonieel karakter
Seul le château est resté. Les locaux à caractère cérémonial se trouvent dans l'ancien petit château.

Dankbaar prefab beton

Delauré: "Over het algemeen is voor mij het voordeel van prefab beton de relatief korte bouwtijd. Voor dit project komt er ook een puur architecturaal aspect bij kijken. De zeer slanke kolommen zonder naden, met enkel schaduwvoegjes onder- en bovenaan, hadden we met baksteen nooit kunnen bereiken. Ook staal was geen optie omdat de gevel zelfdragend is en staal een ophangconstructie vereist. Bovendien zouden de naden zichtbaar geweest zijn."

"Dankzij het architectonisch beton straalt het gebouw vanuit de verte verfijning en elegantie uit. Naarmate men dichterbij komt, 'leven' de textuur en de korrels in de betonvlakken op verschillende niveaus. Bij neerslag worden de betonplaten prachtig glimmend zwart en tijdens het opdrogen komen verschillende tinten van pikzwart tot lichtgrijs tevoorschijn. Een heel dankbaar iets."
(Wouter PEETERS)

Richesse du béton préfabriqué

Thomas Delauré: «En règle générale, l'avantage du béton préfabriqué est le temps de construction relativement court. Pour ce projet, il y avait aussi un aspect purement architectural. Les colonnes très minces sans joints, avec seulement des joints creux en dessous et au-dessus, jamais nous n'aurions pu les réaliser en briques. L'acier n'était pas non plus une option parce que la façade est autoportante et que l'acier exige une construction suspendue. De plus, les joints auraient dû être visibles.»

«De loin, le bâtiment rayonne par son raffinement et son élégance grâce au béton architectonique. À mesure que l'on s'approche, la texture et les grains des plans en béton «prennent vie» à différents niveaux. Lorsqu'il pleut, les plaques en béton présentent un noir brillant splendide et lorsqu'elles sèchent, différentes teintes du noir foncé au gris clair apparaissent. Quelque chose de très appréciable»
(Wouter PEETERS)

Un point de contact pour tous vos produits préfabriqués

Eén aanspreekpunt voor al uw prefab producten



Nous sommes les seuls en Belgique à pouvoir vous proposer une gamme complète en produits et structures en béton pour quelque travail de gros-œuvre que ce soit :

- Prédalles et hourdis précontraints
- Prémurs, voiles pleins et Zeromur
- Eléments en béton, colonnes, poutres, escaliers droits et balancés
- Eléments silico-calcaires

Als enige speler in België zijn we in staat een totaalpakket producten en structuren voor elke ruwbouw aan te bieden:

- Breedplaten en voorgespannen welfsels
- Dubbele wanden, volle wanden en Zeromur
- Betonelementen, kolommen, balken, rechte en verdreven trappen
- Kalkzandsteen

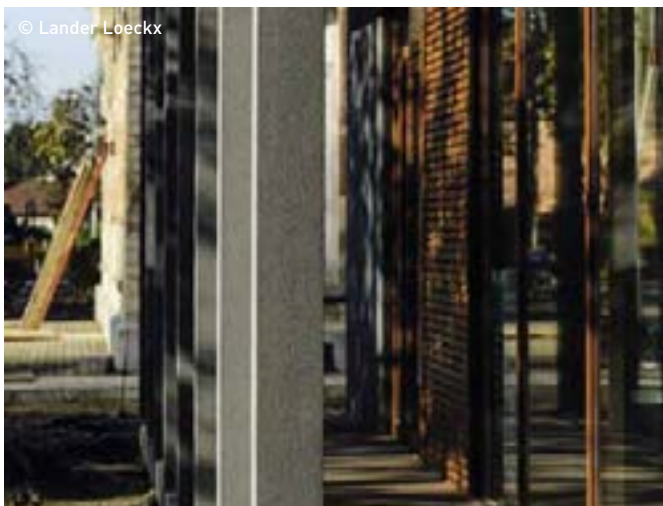


PREFACO NV-SA
Hoeksken 5a
9280 Lebbeke
T +32 53 76 73 73
F +32 53 79 00 12
info@prefaco.be
www.prefaco.be

PREFACO[®]

PRÉDALLES . PRÉMURS . ELÉMENTS PRÉFABRIQUÉS . ELÉMENTS SILICO-CALCAIRES . HOURDIS PRÉCONTRAINTS
BREEDPLATEN . DUBBELE WANDEN . PREFABELEMENEN . KALKZANDSTEEN . VOORGESPANNEN WELFSELS

© Lander Loeckx



ALS ALLES ZICHTBAAR IS

Enkele vragen aan leverancier Loveld nv

BETON: Hoe gebeurde de keuze voor de gevel?

Vincent Termote, area sales manager bij Loveld nv: "Ten eerste moest de kleur van de gevel natuurlijk goed zitten. Om tot het juiste donkergrijze architectonische beton te komen, hebben we samen met de architect enkele mengsels op punt gezet en daar verschillende afwerkingen op toegepast. Uiteindelijk kozen we voor een antracietkleurig gestraalde mengeling, waarbij de nadruk op de kleurvastheid van de granulaten lag; een zeer belangrijk aspect voor de duurzaamheid van de kleuren op lange termijn."

BETON: Wat waren de uitdagingen voor het dienstencentrum?

"Voor de kolommen moesten we een samenstelling vinden die voldeed aan de eis van vierzijdig zichtbare elementen. Dat is niet evident omdat de elementen plat gestort worden. Er is normaal gezien altijd een stortzijde waar de granulaten dieper wegzakken door de trillingen. Dankzij een speciaal ontwikkelde samenstelling hebben we alle zijden gelijkaardig kunnen afwerken."
"Verder moesten we natuurlijk de bekistingen zodanig ontwerpen dat, ondanks de diversiteit van de elementen, we toch een degelijk kistrendement konden behalen. Omwille van de kostenbewaking lukte het ons om het volledige project te vereenvoudigen door verschillende elementen samen te voegen. Dat was niet alleen interessant naar productie toe, maar op die manier werden ook de budgetten voor montage en transport aanzienlijk teruggeschroefd. Zo maakten we van zeven afzonderlijke elementen één kaderelement. Met een montageritme tot veertien kaderelementen per dag kan men zich wel voorstellen welke voordelen we uit dit systeem gehaald hebben. Sommige elementen hadden wel zodanige afmetingen dat ze een aangepast traject moesten volgen van de fabriek naar de werf."

"Dankzij ons 'systeem' konden we ook de toleranties (zowel productie- als montagetoleranties) tot het minimum beperken. Omdat we vanuit de productiehal alle maatvoeringen tijdens de verschillende productieprocessen onder controle hadden, waren de faalkosten bijna nihil. De echte voegen werden naderhand opgekit zodat er geen esthetisch verschil meer was tussen echte en schijnvoegen."

- 315 elementen
- 195 verschillende elementen
- 1864 m² geveloppervlak
- 185 m³ beton
- Max h element: 6164 mm
- Opgebouwd conform stramienmaat van 1800 mm

LORSQUE TOUT EST VISIBLE

Quelques questions au fournisseur Loveld nv

BETON: Comment la façade a-t-elle été choisie?

Vincent Termote, Area Sales Manager chez Loveld nv: «Tout d'abord, la couleur de la façade devait être naturellement bonne. Pour obtenir le bon béton architectural gris foncé, nous avons mis au point quelques mélanges avec l'architecte et nous y avons appliqué différentes finitions. Au final, nous avons opté pour un mélange sablé de couleur anthracite, qui mettait l'accent sur la stabilité de couleur des granulats; un aspect très important pour la durabilité des couleurs à long terme.»

BETON: Quels ont été les défis pour le centre de services?

«Pour les colonnes, nous avons dû trouver une composition qui répondait aux exigences d'éléments visibles des quatre côtés. Ce n'est pas évident parce que les éléments sont coulés à plat. Normalement, il y a toujours un côté de coulage où les granulats s'enfoncent plus profondément en raison des vibrations. Grâce à une méthode de mélange développée spécialement, nous avons pu finir tous les côtés de manière identique.»

«En outre, nous avons dû concevoir les coffrages de manière telle que, malgré la diversité d'éléments, nous puissions obtenir un rendement de coffrage efficace. Grâce à la maîtrise des coûts, nous sommes parvenus à simplifier l'ensemble du projet en assemblant différents éléments. C'était non seulement intéressant sur le plan de la production, mais cela a également permis de comprimer considérablement les budgets de montage et de transport. Ainsi, nous avons fusionné sept éléments individuels en un seul. Avec un rythme de montage qui allait jusqu'à quatorze éléments d'encadrement par jour, on peut s'imaginer quels avantages nous avons pu tirer de ce système. Toutefois, certains éléments présentaient de telles dimensions que nous avons dû établir un itinéraire adapté pour leur transport entre l'usine et le chantier.»

«Notre 'système' nous a également permis de limiter au maximum les tolérances (tant les tolérances de fabrication que de montage). Comme nous avons maîtrisé tous les mesurages au départ du hall de production durant les différents processus de fabrication, les coûts d'erreur ont quasiment été nuls. Les vrais joints ont ensuite été rebouchés de manière à ce qu'il n'y ait pas de différence esthétique entre les vrais et les faux joints.»

- 315 éléments
- 195 éléments différents
- 1864 m² de surface de façade
- 185 m³ de béton
- Hauteur max. d'élément: 6164 mm
- assemblage conformément à une dimension modulaire de 1800 mm



MINIMALE MONTAGETIJD DANKZIJ PREFAB DAKLIGGERS

Enkele vragen aan leverancier Prefaco

BETON: Men koos voor prefab dakligger?

Eric Sels, commercieel directeur bij Prefaco: "Ja, de architect maakte die keuze omwille van verhoogde brandweerstand, lage onderhoudskosten en grotere duurzaamheid. Elementen in prefab beton zijn industrieel en constructief efficiënt, ze worden onder strikt controleerbare omstandigheden in een fabriek vervaardigd door toegewijde vakmensen. Met just-in-time-leveringen op de werf worden die balken meteen op de daarvoor bestemde plaats gehesen."

"In dit concrete geval waren montagetijd en uitzicht ook belangrijke determinerende factoren. Door productie in een en dezelfde firma blijft een uniforme grijstint gegarandeerd."

BETON: Wat waren de uitdagingen van dit project?

"Het instorten van geïncorporeerde bevestigingsrails aan het ondervlak van de balken. In de vloer bevinden zich wegklapbare haken, waardoor er stalen kabels gespannen kunnen worden tussen de vloer en de rail van de betonbalk om bijvoorbeeld kunstwerken aan op te hangen."

"Een andere 'speciale' was dat de architect er de voorkeur aan gaf om geen vellingkanten te voorzien aan de kolommen, wat licht van de standaardproductie afwijkt. Er werden dan ook geen hoeklatjes in de bekisting voorzien, maar de hoeken van de kist werden afgekit met siliconen. Het resultaat is een perfect rechthoekige doorsnede met zacht afgeronde hoeken."

(WP)

TEMPS DE MONTAGE MINIMUM GRÂCE AUX POUTRES DE TOIT PRÉFABRIQUÉES

Quelques questions au fournisseur Prefaco

BETON: On a opté pour une poutre de toit préfabriquée?

Eric Sels, directeur commercial chez Prefaco: «Oui, l'architecte a fait ce choix en raison de la résistance accrue au feu, des frais d'entretien réduit et de la durabilité supérieure. Les éléments en béton préfabriqué sont efficaces sur le plan industriel et constructif, ils sont fabriqués par des professionnels spécialisés dans une usine sous des conditions strictement contrôlables. Les livraisons à flux tendu sur chantier permettent de hisser directement ces poutres en place.»

«Dans ce cas concret, le temps de montage et l'aspect étaient aussi des facteurs déterminants. La production dans une seule et même entreprise permet de garantir une teinte uniforme.»

BETON: Quels ont été les défis de ce projet?

«Le coulage des rails de fixation intégrés à la base des poutres. Le plancher est doté de crochets escamotables de sorte que des câbles en acier peuvent être tendus entre le plancher et le rail de la poutre en béton pour pouvoir y suspendre des œuvres d'art par exemple.»

«Une autre demande spéciale résidait dans le fait que l'architecte ne voulait pas de chanfreins aux colonnes, ce qui s'écarterait légèrement de la production standard. La pose de lattes de coin à l'intérieur du coffrage a été remplacée par l'application de silicone. Il en résulte une coupe parfaitement rectangulaire avec des arêtes légèrement arrondies.»

(WP)

Opdrachtgever: AGB Autonoom Gemeentebedrijf Haacht
Opdracht: Bouw van nieuw Dienstencentrum Haacht, E70
Procedure: Gunning via algemene offerteaanvraag
Nieuwbouw: 4.070 m²
Verbouwing: 400 m²
Omgeving: 13.377 m²
Gunningsbedrag: 6.162.774 euro (excl. BTW) d.i. 4% onder de raming
Ontwerpteam: Tijdelijke Handelsvennootschap Grontmij-Lava
Architect: Lava architecten cvba
Projectarchitect: ir. Arch. Thomas Delauré, bestuurder Lava architecten.
Hoofdaannemer: Aannemingen Janssen nv
Stabiliteit, infrastructuur en technieken: Grontmij Vlaanderen nv
Akoestische studie: Daidalos-Peutz Ingenieursbureau
Veiligheidscoördinatie: Adrimar bvba voor Grontmij

Donneur d'ordre: AGB Autonoom Gemeentebedrijf Haacht
Mission: construction du nouveau centre de services d'Haacht, E70
Procédure: adjudication via un appel d'offres général
Nouvelle construction: 4070 m²
Transformation: 400 m²
Environnement: 13 377 m²
Montant de l'adjudication: 6 162 774 euros (hors TVA) à savoir 4 % en dessous de l'estimation
Équipe de projet: Société momentanée Grontmij-Lava
Architecte: Lava Architecten cvba
Architecte de projet: ir. Arch. Thomas Delauré, administrateur Lava Architecten.
Entrepreneur principal: Aannemingen Janssen nv
Stabilité, infrastructure et techniques: Grontmij Vlaanderen nv
Étude acoustique: Daidalos-Peutz Ingenieursbureau
Coordination de la sécurité: Adrimar bvba pour Grontmij