

1200 m² aan circulaire
economie toegewijd

1200 m² dédiés à l'économie circulaire

L'économie circulaire EST-ELLE L'AVENIR DU SECTEUR DE LA CONSTRUCTION ?

Depuis peu, une ancienne usine, située derrière la gare du Midi à Bruxelles, abrite l'Implementation Centre for Circular Economy, en abrégé l'ICCE. Cette initiative ambitieuse vise à devenir la plate-forme de référence pour l'économie circulaire en Europe. SECO, l'organisme de contrôle de l'industrie de la construction, compte parmi les partenaires de l'initiative. En effet, le développement durable est aussi de plus en plus à l'ordre du jour dans la construction.

Circulaire economie DE TOEKOMST VAN DE BOUWSECTOR?

In een voormalig fabriekspand achter het Brusselse Zuidstation kan u sinds kort het Implementation Centre for Circular Economy, kortweg het ICCE terugvinden. Het ambitieuze initiatief heeft tot doel om hét platform voor de circulaire economie voor Europa te worden. Eén van de partners van het initiatief is SECO, controle-organisme voor het bouwwezen. Want ook in de bouwsector is duurzaamheid steeds meer aan de orde.

Yves Pianet en Benny De Blaere, respectievelijk CEO en directeur certificatie bij SECO, verdiepen zich al jaren in het thema en zijn de drijvende krachten achter het ICCE. Beide heren brengen geïnspireerd verhaal over de bouwsector van morgen, de rol van het ICCE hierin en de toekomst van duurzaamheidscertificatie.

■ We mogen niet dogmatisch denken



Yves Pianet
CEO certificatie / certification SECO



Benny De Blaere
directeur certificatie /
directeur de la certification SECO

Yves Pianet et Benny De Blaere, respectivement CEO et directeur de la certification de SECO, approfondissent le sujet depuis des années et sont les moteurs de l'ICCE. Ces deux hommes racontent avec passion leur vision de l'avenir de la construction, le rôle de l'ICCE à cet égard et l'avenir de la certification de la durabilité.

■ Nous ne pouvons pas nous montrer dogmatiques

OVER HET INSPIRATIEPLATFORM ICCE

PIANET: "De term C2C werd uitgevonden door de Duitse chemicus Michael Braungart. Het is natuurlijk een zeer ambitieuze gedachte, dat wat je produceert geen afval meer voortbrengt. Het vraagt een verandering van paradigma, bijna een overgang van de tweede naar de derde industriële revolutie. Europa heeft duidelijk initiatief genomen voor het C2C-verhaal. Toch zal het een zeer geleidelijk proces worden, dat jaren tijd vraagt. Europa moet geherindustrialiseerd worden, met het accent op duurzame ontwikkeling. We moeten terug lokaal denken met de materialen

en met de knowhow waarover we hier beschikken."

"Het ICCE of 'The Implantation Centre for Circular Economy' moet dé plaats worden waar alle stakeholders van circulaire economie met elkaar in contact kunnen komen. We spreken iedereen aan die er belang bij heeft om 'meer circulair' te worden. Hebben uw producten karakteristieken die in de richting van duurzaam bouwen en circulaire economie gaan? Dan kan u bij het ICCE aankloppen. We denken aan een structurele verbinding van verschillende publieke instellingen, zodat privé-initiatieven en bedrijven kunnen rekenen op alle knowhow die beschikbaar is."

BETON: HET ICCE ligt in het hart van Europa. Ziet u de werking ook Europees?

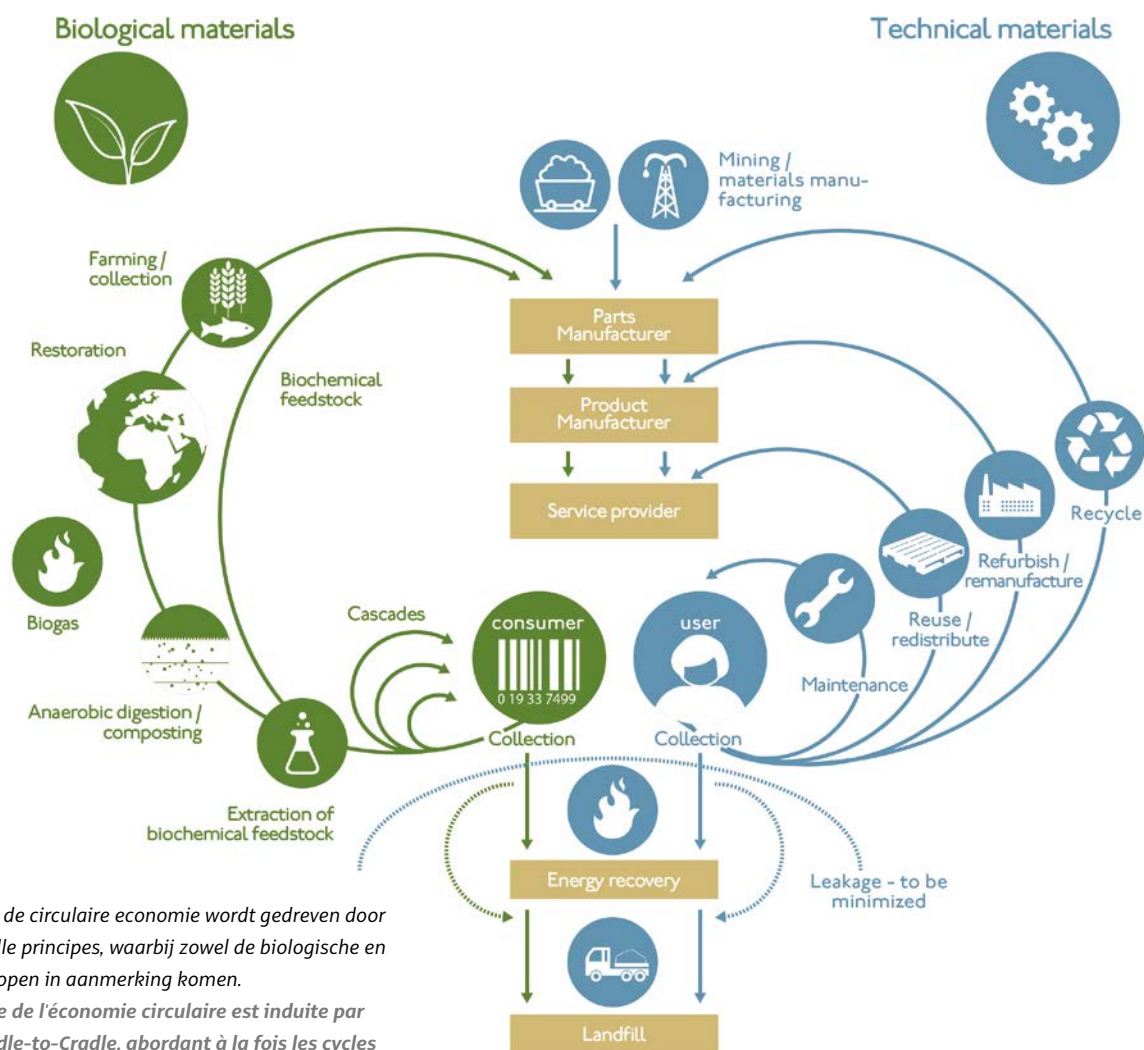
PIANET: "Het ICCE start in Brussel, maar kan verder gaan. De bedoeling is dat we Europees denken, en dat de ideeën in de praktijk worden omgezet door de regio's en hun publieke instellingen.

À PROPOS DE LA PLATE-FORME INSPIRATRICE DE L'ICCE

PIANET: « Le terme C2C a été inventé par le chimiste allemand Michael Braungart. Son idée est évidemment très ambitieuse puisqu'elle suppose que ce que vous produisez ne génère plus de déchets. Cela nécessite un changement de paradigme, quasiment une transition de la deuxième à la troisième révolution industrielle. L'Europe a clairement pris l'initiative dans le domaine du C2C. Il s'agira cependant d'un processus très progressif, qui s'étalera sur plusieurs années. L'Europe doit être réindustrialisée, en mettant l'accent sur le développement durable. Nous

devons à nouveau penser local, avec les matériaux et le savoir-faire dont nous disposons chez nous. »

« L'ICCE ou 'The Implantation Centre for Circular Economy' doit devenir le lieu de référence pour la mise en relation de toutes les parties prenantes de l'économie circulaire. Nous lançons un appel à tous ceux qui ont un intérêt à devenir "plus circulaires". Vos produits présentent des caractéristiques qui vont dans le sens de la construction durable et de l'économie circulaire? Dans ce cas, vous pouvez frapper à la porte de l'ICCE.



De uitvoering van de circulaire economie wordt gedreven door de Cradle-to-Cradle principes, waarbij zowel de biologische en technische kringlopen in aanmerking komen.

La mise en œuvre de l'économie circulaire est induite par les principes Cradle-to-Cradle, abordant à la fois les cycles biologiques et techniques.

**Borgstellingen op
een hoger niveau...**



Fideris

- expertise sinds 1926
- marktleider
- coöperatieve vennootschap die de winsten deelt met haar vennoten
- voor openbare, privé werken en de wet Breyne
- voor hoofd- en onderaannemers in alle bouwsectoren
- hoge rïstorno
- onze borg verzwaaft uw bankkredieten niet

Fideris
Borgstelling - Cautionnement

Zo beogen we voor Brussel een samenwerking met het kabinet van Leefmilieu, van Economie en met het Gewest algemeen. We gaan ook samenwerken met BIM, Leefmilieu Brussel, dat zeer recentelijk werd aangeduid als verantwoordelijke voor circulaire economie in Brussel. Er is ook interesse van Parijs om samen te werken. De stad zélf heeft er een afdeling circulaire economie. Ook de regio Bretagne en de stad Luxemburg hebben al interesse getoond. Om maar aan te tonen dat het idee van regionale aanpak, die daarna Europees gebundeld wordt, navolging vindt.”

BETON: Op dit ogenblik is ICCE vooral gelinkt met de bouwsector. Maar u bent visionair en wil graag alle sectoren samen zien werken.

PIANET: “Het is ook niet te verwonderen dat nu vooral de bouw aan de orde is. Het is bij uitstek de sector met een mogelijkheid tot circulaire economie. Maar een partner als BIM denkt bijvoorbeeld veel breder. We zien dit als een initiatief waar SECO zijn technische knowhow op een sociale manier kan invullen. We willen samen barrières doorbreken en mensen en ideeën samenbrengen. Een platform als ICCE heeft bij uitstek die mogelijkheid. We zijn geen overheid, noch een publieke instelling. We mogen absoluut niet dogmatisch denken in deze praktijk. ICCE denkt bijvoorbeeld niet alleen na over productiemogelijkheden, maar ook over samenlevingsvormen. We willen onze knowhow rond stadsplanning verder ontwikkelen. Die planning zal verschillend evolueren

voor Vlaanderen, Wallonië en het meer verstedelijkt gebied. Maar één ding is zeker: we zullen meer moeten concentreren. Er is aangetoond dat je toch minimum 30.000 nodig bewoners hebt om alle functies te kunnen verzamelen. Die denkpijsten kunnen op termijn een beter gebruik van de groene ruimte beogen.”

BETON: Terug naar de bouw. Er woedt een debat over wat nu eigenlijk duurzamer is: slopen of renoveren?

PIANET: “We moeten dat geval per geval bekijken. Bij nieuwbouw moeten structuren in elk geval geconcipieerd worden om lang te blijven staan en dus multifunctioneel te zijn. Ik denk aan structuren met zeer hoge verdiepingsniveaus. Daardoor kunnen ze verschillende

■ We kunnen veel rijker worden als we samen denken in plaats van tegen elkaar te werken.

Nous réfléchissons à une liaison structurelle de différentes institutions publiques, pour permettre à des initiatives privées et des entreprises de s'appuyer sur le savoir-faire disponible.»

BÉTON: L'ICCE se situe au cœur de l'Europe. Votre vision est-elle européenne ?

PIANET: «L'ICCE démarre à Bruxelles, mais peut essaimer. L'idée est de penser en termes européens et que les idées soient mises en pratique par les régions et leurs institutions publiques. Ainsi, nous visons, pour Bruxelles, une collaboration avec le cabinet de l'Environnement, de l'Économie et avec la Région en général. Nous allons aussi coopérer avec Bruxelles Environnement, qui a récemment été désigné comme responsable de l'économie circulaire à Bruxelles. Paris marque également de l'intérêt pour une collaboration. La ville elle-même compte déjà un département d'économie circulaire. La région de

Bretagne et la ville de Luxembourg ont également manifesté leur intérêt. Cela démontre que l'idée d'une approche régionale coordonnée, à l'échelle européenne, fait son chemin.»

BÉTON: À l'heure actuelle, l'ICCE est essentiellement lié au secteur de la construction. Mais vous êtes visionnaire et vous souhaitez voir tous les secteurs travailler ensemble.

PIANET: «Il n'est pas étonnant que le secteur de la construction soit à l'avant-garde. C'est de loin le secteur qui présente le plus de possibilités en termes d'économie circulaire. Mais un partenaire comme l'IBGE, par exemple, réfléchit de manière beaucoup plus large. De notre point de vue, cette initiative permet à SECO de conférer un contenu social à son savoir-faire. Ensemble, nous voulons lever des barrières et réunir à la fois des personnes et des idées. Une plate-forme comme l'ICCE offre parfaitement cette possibilité. Nous ne

sommes ni un gouvernement, ni une institution publique. Nous ne pouvons pas nous montrer dogmatiques dans notre approche. L'ICCE ne réfléchit pas seulement, par exemple, à des possibilités de production, mais aussi à des formes de vie en société. Nous voulons développer notre savoir-faire en matière d'aménagement urbain. Cet aménagement évoluera de façon différente pour la Flandre, la Wallonie et les zones plus urbanisées. Mais une chose est sûre: nous devons concentrer davantage les habitants. Il a été démontré que nous avons besoin d'au moins 30 000 résidents pour pouvoir réunir toutes les fonctions. Ces pistes de réflexion peuvent permettre à l'avenir une meilleure utilisation de l'espace vert.»

BÉTON: Revenons à la construction. Un débat fait rage sur la question de savoir ce qui est réellement plus durable: démolir ou rénover ?

PIANET: «Nous devons répondre à cette question au cas par cas. Pour

functies aannemen. De etages worden dan opgedeeld via andere, minder structurele materialen. Zo kan het gebouw tijdens zijn lange levensduur meerdere malen opnieuw geconcipeerd worden. Behalve de bouwfysische structuur moet alles vervangbaar zijn. Bouwplaatsen zullen meer en meer montageplaatsen worden.”

“Er moet demonteerbaar gebouwd worden. Daarvoor moeten nieuwe linken en manieren van montage bedacht worden, en prefab beton leent zich daar uiteraard uitstekend toe. Men moet ook seismisch bouwen, volgens de nieuwe norm die ook in België toegepast wordt. Ik ben er zeker van dat men op zoek zal gaan naar manieren om beton lichter te maken. Innovatief denken en over de grenzen kijken,

les nouveaux bâtiments, les structures doivent être conçues, en tout cas, pour durer longtemps et donc être multifonctionnelles. Je pense à des structures avec des niveaux d'étage très élevés. Cela leur permet de remplir des fonctions différentes. Les étages sont divisés avec d'autres matériaux, moins structurels. Ainsi, le bâtiment peut être reconçu à plusieurs reprises au cours de sa longue durée de vie. En plus de la structure physique du bâtiment, tout doit être remplaçable. Les chantiers de construction deviendront de plus en plus des lieux de montage.»

«Nous devons construire du démontable. Nous devons donc imaginer de nouvelles liaisons et méthodes de montage. Le béton préfabriqué se prête naturellement très bien à cet exercice. Il faut aussi construire des immeubles antisismiques, selon la nouvelle norme en vigueur en Belgique. Je suis certain que nous allons chercher des moyens de rendre le béton plus léger.

ARCHITECT @WORK BELGIUM

Kortrijk Xpo
23-24 april/avril 2015
7° editie/édition - 10:00-20:00

Liège Expo
28-29 mai/mei 2015
4° édition/editie - 13:00-20:00

THEMA/THÈME:
ARCHITECTUUR & WATER
L'ARCHITECTURE & L'EAU

< SEMINARS/CONFÉRENCES

- BVA: 23 april/avril 10:30
- NAV/AiNB: 24 april/avril 10:30
- Rudy Ricciotti: 28 mei/mei 16:00

< EXHIBIT

< IMAGES by DAPh

< EXPO PHOTO

RE•ARCHITECTURE, re•cyclen,
ré•utiliser, ré•investir, re•construire
by le Pavillon de l'Arsenal (Paris)



@ATW_INTL #ATWBE

WWW.ARCHITECTATWORK.BE

ARCHITECT
@WORK
BELGIUM

ARCHITECT
@WORK
THE NETHERLANDS

ARCHITECT
@WORK
LUXEMBOURG

ARCHITECT
@WORK
FRANCE

ARCHITECT
@WORK
UNITED KINGDOM

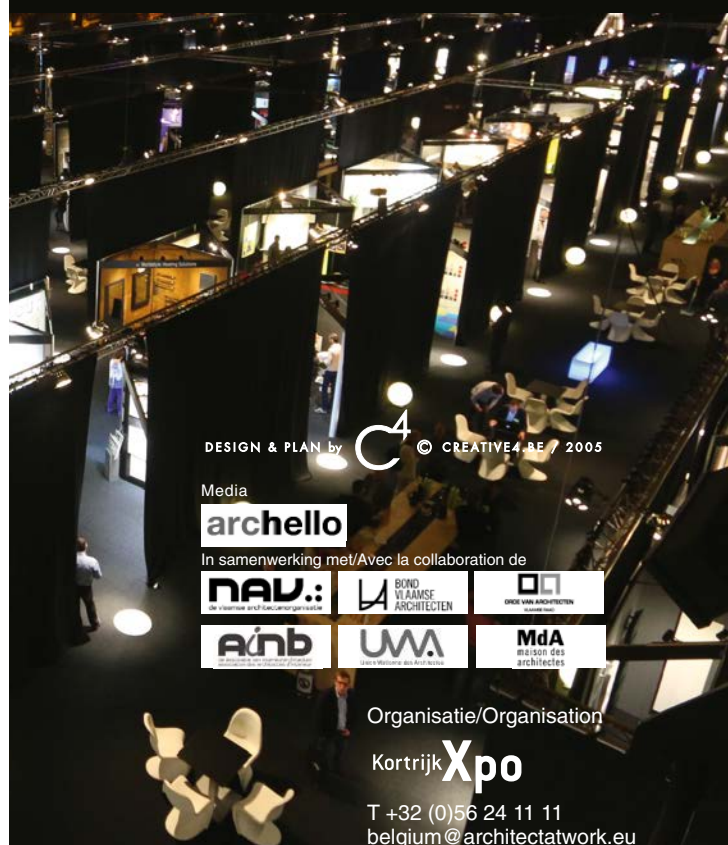
ARCHITECT
@WORK
GERMANY

ARCHITECT
@WORK
AUSTRIA

ARCHITECT
@WORK
SWITZERLAND

ARCHITECT
@WORK
ITALY

ARCHITECT
@WORK
DENMARK



DESIGN & PLAN by  © CREATIVE4-BE 2005

Media

archello

In samenwerking met/Avec la collaboration de

NAV:
de Nederlandse Architectenvereniging

BOND
VLAAMSE
ARCHITECTEN

ORDRE
DES
ARCHITECTES

AiNB
ASSOCIATION
DES
ARCHITECTES

UMA
UNION
MAGNANIMA
DES
ARCHITECTES

MdA
MAGNANIMA
DES
ARCHITECTES

Organisatie/Organisation

Kortrijk Xpo

T +32 (0)56 24 11 11
belgium@architectatwork.eu

Be Concrete*

20-25 Avril 2015
Paris-Nord Villepinte - France

INTER MAT

Paris

Exposition Internationale de Matériels et Techniques
pour les Industries de la Construction et des Matériaux.

**WORLD OF
CONCRETE**
EUROPE

* Soyez béton



Votre badge gratuit sur www.intermatconstruction.com | Code PROMOBET

INFOLIGNE : +33 (0)1 43 84 83 86

 #intermatparis

an event by
comexposium
The place to be

Promosalons Belg.-Lux. sprl / bvba
boulevard de la Cambre 36 Terkamerenlaan
B - 1000 Bruxelles / Brussel
T. +32 2 534 98 98 - F. +32 2 534 98 66
E-mail: belgium@promosalons.com

daar komt het op aan. Denk maar aan bamboe. Die plant heeft een ingenieuze interne structuur, die haar heel licht maakt, met een heel hoge weerstand. Is dat toe te passen op beton? De natuur kan ons veel vertellen."

BETON: Cradle to cradle begint bij recyclage. Prefab beton kan gerecycleerd worden tot puin, maar in de praktijk zijn de materialen vaak te zeer gemengd om te gaan hergebruiken als structureel element. Hoe ziet u dit binnen een C2C-verhaal?

DE BLAERE: "We moeten op andere manier over recyclage denken. De uitdaging is dat we gebouwen gaan slopen, maar dat de elementen niet vernietigd worden. Vandaar dat we op zoek moeten gaan naar een andere manier van monteren. Een betonelement is vandaag redelijk

Innover et réfléchir en dehors du cadre, voilà de quoi il s'agit. Prenez le bambou, par exemple. Cette plante présente une structure interne ingénieuse, qui la rend très légère, tout en lui donnant une très grande résistance. Peut-on s'en inspirer pour le béton ? La nature peut nous apprendre beaucoup de choses.»

BÉTON: Le Cradle to Cradle commence par le recyclage. Le béton préfabriqué peut être recyclé en agrégats, mais dans la pratique, les matériaux sont souvent trop mélangés pour permettre leur réutilisation comme élément structurel. Comment voyez-vous les choses dans le cadre du C2C ?

DE BLAERE: « Nous devons réfléchir au recyclage d'une autre manière. Le défi consiste à démolir des bâtiments, mais sans détruire leurs éléments. Nous devons donc chercher un autre mode d'assemblage. Un élément en béton est aujourd'hui conçu en fonction du besoin. Il faudrait, en effet,

ad hoc ontworpen. Je zou inderdaad meer moeten denken aan modulair bouwen. Daarbij breng je de elementen terug naar de fabriek, je breekt ze in een gecontroleerde omgeving en bouwt ze om tot andere betrouwbare elementen. Je moet ze natuurlijk vervoeren, maar het puin van vandaag moet ook getransporteerd worden.”

PIANET: “Circulaire economie pleit wel voor meer diversiteit van materialen in een gebouw. Als we over de gebouwen met hoge niveaus spreken, dan is beton het beste materiaal, maar in de tussen-niveaus moeten we aan een ander materiaal denken. Zo moeten er contacten ontstaan waarbij de verschillende industrieën kunnen samenwerken. Nu pleit elke industrie voor zichzelf. We kunnen veel rijker worden als we samen denken in plaats van tegen elkaar te werken.”

BETON: *Een belangrijke evolutie voor duurzaam bouwen was de invoer van certificatie. Er zijn verschillende duurzaamheidscertificaten op de markt, die op specifieke wijze meten hoe duurzaam een gebouw is. Zullen deze certificatiesystemen nog een rol kunnen spelen voor een C2C-model?*

DE BLAERE: “Daar is geen eenduidig antwoord op. In België zijn er vandaag een honderdtal gecertificeerde gebouwen, volgens verschillende systemen. Elke certificatie is geheel verschillend. BREEAM komt meest frequent voor. Dit van oorsprong Britse label valoriseert dat de bouwheer via bewijsstukken kan aantonen dat hij over bepaalde informatie beschikt. Het is een redelijk administratief systeem, met weinig technische souplesse. ‘Het bewijsstuk stuk is er, dus het is bewezen’. Wij

hebben als SECO een heel ander systeem ontwikkeld, VALIDEO. Ten slotte zijn er een aantal gebouwen met het Franse systeem HQE. Voor de evolutie naar circulaire economie kijk ik vooral naar VALIDEO.”

“Waarom? VALIDEO bekijkt elk gebouw ad hoc en ken het dan een attest toe. Dat wil zeggen: het gebouw is ad hoc onderzocht, het is beschreven in een document, en het kan als duurzaam worden beoordeeld. Het is een heel open systeem. Twee VALIDEO-certificaten zijn absoluut niet met elkaar te vergelijken. Er hoort dus enige subjectiviteit bij. Binnen VALIDEO kan je ook een ‘attest met certificaat’ bekomen. Dat geeft aan dat het de constructie gebouwd in overeenstemming met hoe ze ontworpen was. BREEAM daarentegen is iets commerciëler.

■ Un certificat ne doit pas étouffer la créativité

penser davantage à une construction modulaire. Cela consiste à ramener les éléments à l'usine, à les casser dans un environnement contrôlé et à les rassembler en d'autres éléments fiables. Bien sûr, il faut les transporter, mais les gravats doivent déjà être transportés à l'heure actuelle.»

PIANET: «L'économie circulaire appelle à une plus grande diversité de matériaux dans un bâtiment. Lorsque nous parlons de bâtiments à niveaux élevés, le meilleur matériau reste le béton, mais pour les niveaux intermédiaires, nous devons penser à d'autres solutions. Nous devons donc établir des contacts entre les différentes industries pour les amener à collaborer. Pour le moment, chaque industrie prêche pour sa paroisse. Nous pouvons bien plus nous enrichir en réfléchissant ensemble plutôt qu'en travaillant les uns contre les autres.

BÉTON: *L'introduction de la certification a marqué une évolution majeure dans la construction durable.*

Il existe différents certificats de durabilité sur le marché, qui mesurent de manière spécifique la durabilité d'un bâtiment. Ces systèmes de certification pourront-ils continuer à jouer un rôle dans un modèle C2C ?

DE BLAERE: «Cette question appelle plusieurs réponses. En Belgique, on dénombre aujourd'hui une centaine de bâtiments certifiés selon différents systèmes. Chaque certification est entièrement différente des autres. BREEAM est la plus répandue. Ce label d'origine britannique valorise le fait que le maître d'ouvrage peut démontrer, preuves à l'appui, qu'il dispose de certaines informations. C'est un système relativement administratif, avec peu de flexibilité technique. L'élément de preuve est présent, donc c'est prouvé. SECO a élaboré un système complètement différent: VALIDEO. Enfin, il existe un certain nombre de bâtiments certifiés sous le système français HQE. Pour l'évolution vers l'économie circulaire, j'envisage surtout VALIDEO.»

«Pourquoi ? VALIDEO examine chaque bâtiment ad hoc et lui attribue une attestation. En d'autres termes: le bâtiment a été étudié ad hoc, il est décrit dans un document et il peut être jugé durable. C'est un système très ouvert. Il est tout à fait impossible de comparer deux certificats Valideo entre eux. Chacun suppose une certaine subjectivité. Avec VALIDEO, vous pouvez également obtenir une 'attestation avec certificat'. Cela indique que la construction a été érigée conformément à sa conception. BREEAM, par contre, est un peu plus commercial. Il est vrai que les liens entre BREEAM et VALIDEO sont très nombreux. HQE, la marque française, est un peu à part. Elle revient sur les processus mêmes qui sont à la base de la conception. C'est en fait un certificat de système de gestion. Il ne dit rien sur le résultat en soi. Ce qui compte, c'est la qualité du processus visant une solution durable. C'est un système intelligent et très ouvert qui ne porte pas de jugement sur le mode de construction.



7 principes van circulaire economie
7 principes de l'économie circulaire

L'inconvénient est que cela complique la comparaison et que l'on dispose de peu d'informations sur le bâtiment proprement dit.»

BÉTON: Le C2C est-il, quoi qu'il en soit, une affaire de mesurabilité ?

DE BLAERE: «L'élaboration de la certification a certainement jeté de bonnes bases pour la réflexion autour de l'économie circulaire. Mais les modèles de certification contiennent souvent un système de pondération prédéfini. Les différents éléments sont reliés entre eux dans une configuration fixe. Cela s'est ensuite traduit par des règles qui n'étaient pas toujours pertinentes dans la pratique. L'industrie a beaucoup appris grâce à l'élaboration de ces

systèmes. Mais maintenant, nous avons à nouveau besoin d'une plus grande ouverture.»

«Le mesurable, c'est du top-down. Nous allons à présent examiner les choses de façon très pragmatique, selon une approche davantage bottom-up. Un certificat ne peut pas étouffer la créativité. Nous ne pouvons pas décider aujourd'hui de ce que les gens voudront faire d'un bâtiment dans 20 ans. La créativité devancera toujours la mesurabilité. Nous ne pouvons pas non plus penser à la place de nos enfants. La solution réside bien plus dans la maîtrise de la technologie que dans un modèle qui fige l'avenir. Je pense que de nombreuses opportunités nouvelles s'offrent à nous. L'économie circulaire

parlera plus à l'imagination que la durabilité et, de toute façon, intégrera entièrement l'idée de la durabilité.» (KDA) ●



L'implementation Center for Circular Economy est une initiative de SECO, de Lateral Thinking Factory et de la Chambre de Commerce de Bruxelles (BECI)

www.becircular.eu

Er liggen weliswaar zeer veel linken tussen BREEAM en VALIDEO. HQE, het Franse merk, staat daar wat apart van. Hier valt men valt terug op de processen zelf die aan de basis liggen van het ontwerp. Het is eigenlijk een managementsysteem-certificaat. Men zegt dus niet over het resultaat op zich. Wat telt is de kwaliteit van het proces op weg naar een duurzame oplossing. Dat is een intelligent en heel open systeem dat geen oordeel velt over deze of gene manier van bouwen. De keerzijde is wel dat vergelijken ook daar moeilijk wordt en dat je weinig informatie hebt over het gebouw zelf."

BETON: Gaat het bij C2C überhaupt over meetbaarheid?

DE BLAERE: "De ontwikkeling van de certificatie heeft in elk geval een goede basis gelegd voor het denken over circulaire economie. Maar in certificatiemodellen zit veelal een vooraf bepaald

weegstelsel. De verschillende elementen verhouden zich tot elkaar in een vastgelegde configuratie. Dat werd dan weer vertaald in regels die niet altijd relevant bleken voor de praktijk. De sector heeft veel geleerd bij het ontwikkelen van die systemen. Maar nu moeten we terug meer openheid hebben.

"Iets dat meetbaar is, is topdown. We gaan de dingen nu heel pragmatisch en meer bottom-up bekijken. Een certificaat mag de creativiteit niet doden. Wij kunnen vandaag niet beslissen wat men

over 20 jaar met een gebouw wil doen. Creativiteit zal altijd vooroplopen op meetbaarheid. We kunnen ook niet in de plaats van onze kinderen denken. De oplossing zit veel meer in het beheersen van technologie dan in een model dat de toekomst vastlegt. Ik denk dat er veel nieuwe kansen liggen. Circulaire economie zal meer tot de verbeelding spreken dan duurzaamheid én de idee van duurzaamheid zit er volledig in verval." (KDA, ED) ●



Het implementation center for circular economy is een initiatief van SECO, Lateral Thinking Factory en de Brusselse Kamer van Koophandel BECI

www.becircular.eu

■ **Een certificaat mag de creativiteit niet doden**

MBG realiseert al uw bouwprojecten van klein tot megagroot, zowel nieuwbouw als renovatie

MBG staat voor een gedegen, correcte en kwalitatieve realisatie van al uw bouwprojecten vanaf de werkvoorbereiding tot aan de oplevering.

Daarbij bieden we U op maat gemaakte samenwerkingsformules. Onze ervaring en know-how geeft U de garantie voor het respecteren van budgetten, termijnen, kwaliteit en duurzaamheid.



Wij bouwen met u!

Garden Square Blok D - Laarstraat 16, bus 12 - 2610 Antwerpen - T 03 820 40 11 - F 03 820 40 04 - www.mbg.be